

今月の特集

知っておきたい、種類と特徴

建築工法と家づくり

木造軸組工法、ツーバイフォー工法から、プレハブ工法、鉄骨造、鉄筋コンクリート造まで。住宅には様々な工法がありますが、それぞれどんな特徴があるのでしょうか。

住まいる

SMILE NEWS

ニュース

2016 **6** vol.67

一般的なものは木造軸組工法、長短は工法によって様々

町を歩いていると様々な住宅を見かけますが、木造と鉄筋コンクリート造の見分けはついて、それ以上の違いはよく分からないという方もいらっしゃるのでは。今回は住宅で用いられる代表的な建築工法を取り上げながら、それぞれの特徴を見てみましょう。

日本の住宅で最もポピュラーな工法は木造軸組工法で、在来工法とも呼ばれています。軸組とは木の柱と梁のことを指し、筋交いと呼ばれる斜め方向の木材を組み合わせる構造で建てられます。コストが比較的抑えられること、増改築にも対応しやすい

ことがメリット。一方で品質に差が出やすいという面もあり、信頼のある工務店による施工を行うことがとりわけ重要な工法であるといえます。

同じ木造ではツーバイフォー工法が挙げられます。約2インチ×4インチの規格化された材料を主に用いることが特徴で、施工のばらつきが少なく工期が比較的短い一方、壁で家を支える構造であることから間取りの変更や増改築が制約されることも考慮に入れておいた方が良いでしょう。

軽量鉄骨などを用いたプレハブ工法はツーバイフォー工法と同様、工場生産で規格化されている点で工期短縮や一定の品質を保つメリットがあります。細くても強度があるため、鉄骨造はス

マートで広々とした空間が作りやすい長所がありますが、概して防音性や耐火性がやや弱いこと、サビが発生する可能性に留意を。鉄筋コンクリート造はコンクリートと鉄筋が一体となり優れた耐久性をもちますが、柱や梁が太くなりやすいことや工程やコスト増、コンクリートの施工精度が重要であることが注意点です。

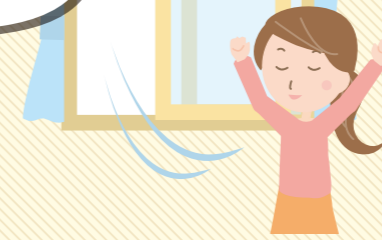
壁で支えるFP工法、工務店の信頼感も大切

木造軸組工法は柱と梁、筋交いで支える構造であることを取り上げましたが、この軸組に硬質ウレタンが一体となることで生まれたのが「FPの家」のFP工法です。壁で支える構造となるため、優れた強度を示すことが特長。耐震性を高めると同時に、信頼ある工務店が施工を手がけることで一般の工法における課題を克服した実績があります。

建築工法には、規格化され一定の品質が担保されているが一部に制約のある工法、柔軟性のある一方で施工精度に品質が左右される工法がありますが、「FPの家」はそれぞれの利点を活かしながら建てられることが大きなメリット。建築費用や設計施工は工務店により、それぞれのケースに合わせた柔軟な対応を行っています。



住まいの知恵袋



住宅の換気

断熱・気密性能の高い住宅において、クリーンな室内環境の維持に欠かせないのが計画換気です。住宅で用いられる換気方式には、給気・排気双方を機械で行う第1種換気、自然給気と機械式排気を組み合わせる第3種換気の主に2種類。断熱・気密・換気はそれぞれ十分な住宅性能を発揮する上で切り離せない要素であり、「FPの家」では施工時に室内環境・風量・気密性を測定の上、24時間換気で常に新鮮な空気を取り入れています。外気を室温に近づけて給気する換気システムは熱交換型と呼び、省エネに効果的。給気口に設けられるフィルターは花粉や粉塵などの侵入を防ぐのに重要な役割を果たしています。

できた! カンタン DIY

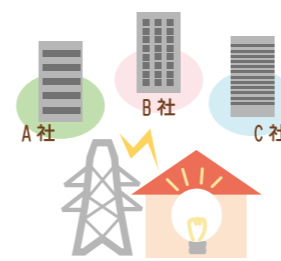


エイジング加工

木材や金属など、家具や小物の素材にあえてキズや擦れなどの手を加えることで長い間使い込んだ雰囲気を出すエイジング加工。アンティークなインテリアにも調和し抜群の効果を発揮します。例えば木材なら濃い色の上から白いペンキを上塗りし、部分的に拭き取ったりペーパーで剥がしたりすると全く違った表情に。凹ませたりキズをつけたり、バーナーで焼き込む方法のほか、古びた風合いやヒビ割れを演出する専用の塗料も市販されているので、チェックしてみると良いでしょう。金属の場合は屋外でわざとサビをつくる方法も。家具の角や椅子の座面など、傷つきそうな箇所を想像して手を入れるのが上手に仕上げるコツです。

¥ おカネの豆知識

電力自由化



今年4月から始まった電力小売自由化。エネルギー・通信関連企業などが参入しており、ガス・ガソリンや携帯電話とのセット契約などを含めて割安な料金が期待できます。一方、オール電化プランなどすでに割安な契約の場合は逆に割高になる可能性もあるため、事前に十分な下調べをしてから契約しましょう。

👉 暮らしのワンポイント

傘の選び方



梅雨の季節、こだわりの傘を一本持つのも良いのでは。まずは身長と肩幅に合うか必ず鏡を見てチェックを。素材は丈夫なポリエステルから風合いある綿まで使用頻度に合わせて。色は普段の服と同系統かアクセントに、木製ハンドルは使い込むと味が出ます。晴雨兼用の場合は雨汚れ後のお手入れをお忘れなく。

教えて! Dr. 住まいる

ゴムパッキンのお手入れ



発生すると厄介な窓や浴室のゴムパッキンのカビ汚れ。クエン酸を3分の1に薄めてスプレー後しばらく置き、ペースト状にした重曹を塗ってラップなどで覆い、数時間後に古ハブラシでこするとカビが落ちていきます。市販のカビ取り剤もありますが、これなら身体にも安心ですね。



おかげさまで、「FPの家」グループ誕生30周年